

LE MAG

#61

ÉTÉ 2024

de la Brie Nangissienne

MAGAZINE D'INFORMATION
DE LA COMMUNAUTÉ DE COMMUNES
DE LA BRIE NANGISSIENNE

JOURNÉES DE L'ARCHÉOLOGIE : LES PLAYMOBIL® REJOUENT L'HISTOIRE

DOSSIER P.8 ET 9

TRANSPORT P.3

SUBVENTION
IMAGINE'R

ÉCONOMIE P.6

FORUM DE L'EMPLOI
2^{ÈME} ÉDITION

CULTURE P.14

LA THÉORIE DES
MONDES POSSIBLES

AUBEPierre-OZOUER-LE-REPOS / BRÉAU / CHÂTEAUBLEAU / CLOS-FONTAINE
FONTAINS / FONTENAILLES / GASTINS / GRANDPUITS-BAILLY-CARROIS
LA CHAPELLE-GAUTHIER / LA CHAPELLE-RABLAIS / LA CROIX-EN-BRIE
MORMANT / NANGIS / QUIERS / RAMPILLON / SAINT-JUST-EN-BRIE
SAINT-OUEN-EN-BRIE / VANVILLÉ / VERNEUIL-L'ÉTANG / VIEUX-CHAMPAGNE
LA BRIE NANGISSIENNE : 20 COMMUNES / 28 200 HABITANTS



Communauté de communes
de la Brie Nangissienne

LE MOT DU PRÉSIDENT

La vie associative offre un maillage du territoire d'une richesse considérable. En fonction de leur secteur d'actions les bénévoles des associations apportent par leur investis-

sement une expertise et une pertinence que l'on ne peut que reconnaître et saluer. Tout comme il nous faut également saluer leur dévouement et leur implication.

Parce que les valeurs portées par la Brie Nangissienne sont l'entraide, le vivre-ensemble, le soutien aux plus fragiles, la Communauté de communes a à cœur d'intervenir pour aider financièrement ou en mobilisant ses ressources humaines et ses moyens techniques, les événements pour lesquels elle est sollicitée, dès lors que ces derniers s'inscrivent dans les compétences intercommunales.

C'est ainsi que de façon exceptionnelle, la Brie Nangissienne a souhaité apporter son soutien à l'association des Restos du Cœur qui doivent aménager leurs nouveaux locaux à Nangis. Cette aide de 23 000 € représente un peu plus de 50 % du coût des travaux. Le Conseil départemental complète l'aide par l'attribution d'une subvention de 13 000 €. Cela permettra ainsi, à réception des nouveaux locaux, la continuité de leur action sur le secteur de la Brie Nangissienne. Le soutien à cette démarche humanitaire à destination de nos administrés face aux difficultés

qu'ils rencontrent, s'imposait de fait par les valeurs que nous défendons au quotidien et que nous mettons en œuvre dans le cadre de nos actions communautaires.

La dimension sociale de nos actions transparait également dans le travail qui est fait par les élus concernant les tarifications pour assurer l'équité dans l'utilisation de nos services, que ce soit pour le multisports ou les accueils de loisirs, dans le cadre des activités régulières tout au long de l'année, les mercredis ou lors des petites vacances et des activités ponctuelles comme les séjours proposés sur les périodes de grandes vacances.

Parce que nous sommes attentifs à vos besoins, une étude est en cours afin de déterminer les conditions de réalisation d'une structure petite enfance permettant l'accueil des jeunes enfants de 0 à 3 ans.

Depuis les manifestations "En route pour les JO Paris 2024" aux différents spectacles de la saison culturelle, en passant par nos actions pour l'emploi, la parentalité, les énergies renouvelables, les transports ou encore la cybersécurité, votre Communauté de communes s'implique dans votre quotidien comme vous pourrez le constater dans les articles qui suivent.

Je vous souhaite à toutes et tous une excellente période estivale.



Yannick GUILLO
Maire de Saint-Ouen-en-Brie
Président de la Communauté de communes de la Brie Nangissienne

SUBVENTION IMAGINE'R

Le forfait Imagin'R est un abonnement d'Île-de-France Mobilités qui permet aux scolaires, aux étudiants et aux apprentis jusqu'à 26 ans, de se déplacer de façon illimitée dans l'ensemble du réseau francilien.

Pour l'année scolaire 2023/2024, vous êtes plus de 450 à avoir bénéficié de la subvention sur cet abonnement.

Consciente de l'importance de ce "coup de pouce", la Brie Nangissienne a donc décidé de maintenir sa subvention pour l'année scolaire 2024/2025, à hauteur de 50 % du reste à charge des familles.

Dans le cas d'un renouvellement, vous devriez avoir reçu un courrier directement à domicile.

Pour pouvoir bénéficier de cette subvention, le dossier doit impérativement être déposé au siège de la Communauté de communes de la Brie Nangissienne :

4 rue René Cassin, 77370 Nangis.

Horaires d'ouverture :

Du lundi au jeudi : 9h-12h30 / 14h-17h

Vendredi : 9h-12h.



Retrouvez toutes les informations sur :

brienangissienne.fr/-Subvention-Imagine-R-.html

AIDE À NANGIS BOXING



L'association Nangis Boxing organisait son troisième challenge en hommage à Hassen Kherbach le 18 mai dernier.

Cette rencontre sportive réunit des boxeuses et boxeurs amateurs d'Île-de-France, avec pour objectif de mettre en lumière les valeurs de la boxe : respect, courage, et humilité.

Attachée aux valeurs portées par cet événement, la Brie Nangissienne a tenu à apporter son soutien en versant une subvention exceptionnelle d'un montant de 1 000 €.

L'aide octroyée a permis notamment de défrayer les arbitres, juges, délégués, speaker et médecin.

23 000 € en soutien aux Restos du Cœur

Les Restos du Cœur de Seine-et-Marne, dans leurs 31 centres et grâce à l'implication de plus de 1 000 bénévoles, servent plus de 30 000 personnes chaque année.

Dans le contexte inflationniste actuel, l'action des Restos reste malheureusement essentielle pour aider les plus démunis.

Afin d'aider l'association à maintenir son activité à Nangis, la Brie Nangissienne a voté l'octroi d'une subvention exceptionnelle de 23 000 € pour la réalisation de travaux d'aménagement intérieur dans le local mis à disposition par la ville de Nangis.



SOMMAIRE

- p 3 • Subvention Imagine'R
• Aide à Nangis Boxing
• Soutien aux Restos du Cœur
- p 4 • Devenir pharmacien
- p 5 • Vaincre Alzheimer
• Sécurité solaire
• Consultation en urgence : les solutions
- p 6 • Forum de l'emploi : cap sur la 2^{ème} édition
- p 7 • Faciliter l'implantation des énergies renouvelables
- p 8/9 **Dossier**
Journées Européennes de l'Archéologie
- p 10 • Accueils de loisirs : inscription en ligne
- p 11 • Ateliers intergénérationnels
• Kamishibaï et dinosaures
- p 12 • Retour sur le Forum de la parentalité
- p 13 • En route pour les JO
• À la découverte du handisport
- p 14 • La Théorie des Mondes Possibles
• La carte des Contes du Grenier
• Beethoven à La Croix-en-Brie
- p 15 • Les infos du territoire
- p 16 • Orchestre Symphonique en Résonance

DEVENIR PHARMACIEN

Après les infirmières et infirmiers, découvrez les évolutions du métier de pharmacien. Comment cette profession s'adapte aux conséquences du COVID et de la désertification médicale ?

Comment devient-on pharmacien ?

Après obtention d'un BAC, il faut compter six à dix ans d'études selon la spécialité choisie (officine, industrie, hôpital, laboratoire...). C'est à la quatrième année que le choix s'opère sur ces spécialités. La dernière année du cursus est dédiée à un stage de six mois dans le milieu spécifique choisi. En fin de cursus, la soutenance d'une thèse est requise afin d'obtenir le diplôme d'état de docteur en pharmacie.

Comment se déroule une journée en officine ?

La journée se cadre en fonction des horaires d'ouverture de l'officine entre 8 h et 19 h pour la plupart des pharmacies.

Au fil de la journée, plusieurs tâches sans le patient sont réalisées comme la préparation des commandes en fonction des ordonnances, de temps de travail avec les laboratoires pour la présentation de nouveaux médicaments ou produits de parapharmacie ou encore la gestion des stocks.

En parallèle, lorsque le pharmacien est au contact d'un patient, il écoute, conseille, oriente selon la situation propre à ce dernier. Ce lien particulier, parfois même à domicile lorsque le patient ne peut pas se déplacer, permet

la détection ou l'accompagnement de situations médicales ou sociales délicates. La prévention est au cœur des pratiques afin que les patients puissent être acteurs de leur santé.

Le COVID a également remis en lumière les possibilités qu'ont les pharmaciens pour réaliser des vaccinations.

Enfin, c'est un métier en perpétuelle évolution, il faut effectuer une veille et des formations tout au long de sa carrière.

Quels sont les liens avec les autres professionnels de santé ?

Le pharmacien tisse des liens très privilégiés avec les médecins et les infirmiers afin de s'assurer de la bonne cohérence des ordonnances, des suites d'un suivi de soin de pansement ou encore de délivrance de certains médicaments très encadrée. Il est possible d'intégrer une Communauté Professionnelle Territoriale en Santé (CPTS) qui favorise les échanges et projets entre professionnels de santé.

Le pharmacien, par sa connaissance tant des praticiens de santé que des associations de soutien, peut alerter ou orienter pour éviter que la situation du patient ne se dégrade. L'empathie, et là encore, la dynamique de prévention sont primordiales.



Quelles sont les évolutions du métier ?

Depuis un peu plus de cinq ans, le métier évolue à grande vitesse : mise en place de protocoles, vaccination, relais de politiques publiques de santé en cas de crise sanitaire... Même s'il manque souvent un temps d'une réflexion commune et pédagogique entre praticiens de santé sur l'articulation de ces nouvelles tâches attribuées. Le COVID a d'autant plus accéléré cette évolution. Ce manque de temps pour s'adapter est parfois source de stress.

La désertification médicale (qui touche les médecins mais aussi les pharmaciens) place parfois le pharmacien comme le premier interlocuteur dans le questionnement d'un état de santé, de traitement et il se doit de donner une réponse. Un exercice d'équilibriste entre respecter le cadre juridique inhérent à la profession et la difficulté à trouver une solution. Certaines pharmacies ont fait le choix de proposer des espaces de téléconsultation qui ne remplacent pas un médecin traitant mais qui peuvent apporter des réponses sur des points précis.

Contact :

Candice Boyer
Chargée de mission santé et prévention

Communauté de communes de la Brie Nangissienne
4 rue René Cassin 77370 Nangis
Tél. : 06 76 10 25 73
c.boyer@brienangissienne.fr



VAINCRE ALZHEIMER

Du 18 au 21 septembre, la Brie Nangissienne se mobilise avec la Fondation Vaincre Alzheimer pour informer et sensibiliser sur cette maladie. Le programme des actions sera prochainement communiqué sur brienangissienne.fr.



Consultations en urgence : les solutions

Besoin en urgence d'une consultation avec un médecin ? Pour les fois où vous ne pouvez pas attendre une consultation programmée, explorez les solutions ci-dessous :

Les cabines de téléconsultation

La Brie Nangissienne et le centre social Coli'Brie gèrent la cabine du Département de Seine-et-Marne : jtrouveunmedecin.fr. Les pharmacies de Nangis et de La Chapelle-Gauthier disposent aussi d'espaces de téléconsultation.

Médecin d'urgence à Guignes

Contact : le 15 ou 08 25 82 65 05 pour obtenir un rendez-vous après régulation.
Horaires : 20 h - minuit du lundi au vendredi, 12 h - minuit les samedis, 8 h - minuit les dimanches et jours fériés

Centre de soins non programmés à l'hôpital de Provins

Rendez-vous sur Doctolib (médecine générale)

Centre de soins non programmés à la clinique de Férolles-Attilly

Contact : Doctolib ou 01 60 64 60 60
Avec ou sans rendez-vous : du lundi au vendredi 9 h - 13 h et 14 h - 18 h

SÉCURITÉ SOLAIRE

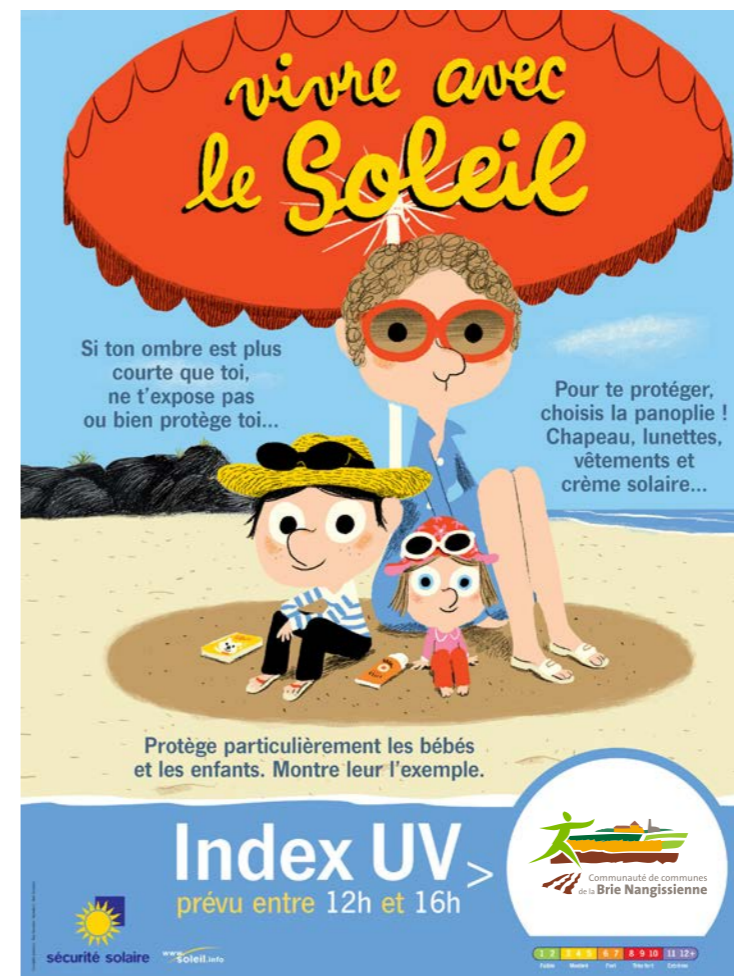
Se protéger d'une exposition excessive au soleil est l'affaire de tous.

Dans cette optique, le directeur de l'association Sécurité Solaire est intervenu au sein du service Enfance le 29 avril dernier.

Le directeur du pôle services à la population ainsi qu'une partie des agents ont pu être sensibilisés sur les dangers du soleil et obtenir des conseils sur les bons gestes à adopter.

L'association a distribué des kits éducatifs et des échantillons afin de faciliter le travail pédagogique des animateurs et animatrices auprès des enfants.

Retrouvez plus d'informations sur les indices UV et comment se protéger au mieux du soleil sur : soleil.info



FORUM DE L'EMPLOI : CAP SUR LA 2^{ÈME} ÉDITION

Après le succès de la première édition l'an dernier, le service développement économique, en partenariat avec France Travail, la Mission Locale du Proinois, la Chambre de Commerce et d'Industrie de Seine-et-Marne et la Direction Départementale de l'Emploi, du Travail et des Solidarités, vous donne rendez-vous mardi 11 juin pour le deuxième Forum de l'emploi.

L'objectif de cet évènement, gratuit pour les visiteurs et les exposants, reste de favoriser le rapprochement entre les candidats en recherche de nouvelles opportunités professionnelles et les entreprises du territoire.

Cette deuxième édition aura pour thématique la reconversion professionnelle.

L'évènement s'adresse aussi bien aux jeunes à la recherche d'un premier emploi qu'aux travailleurs expérimentés qui souhaiteraient se réorienter.



Pour vous aider dans votre démarche, de nombreux experts vous proposent stands d'informations, ateliers, conférences, démonstrations de métiers, retours d'expériences, coaching...

Mardi 11 juin

De 9 h à 14 h

Salle Dulcie September
Cour Émile Zola à Nangis

Pour vous accompagner : Anthony Cunault

Directeur du pôle Territoire

Communauté de Communes de la Brie Nangissienne

4 rue René Cassin 77370 Nangis

Tél. : 01 60 58 52 49 – 07 56 21 32 17

economie@brienangissienne.fr

ÇA BOUGE SUR LA ZAC NANGISACTIPÔLE

Malgré une météo peu clémente, de nombreux travaux sont en cours sur Nangisactipôle.

L'entreprise de Travaux Publics EUROVIA a relevé le défi d'un chantier propre et maîtrisé, assurant la viabilisation de la dizaine d'îlots commercialisables dans le respect du calendrier.

L'aménagement paysager des bassins de récupération des eaux pluviales de la ZAC est une autre réussite : la bâche sombre et trop visible sur les berges laisse maintenant la place à un engagement naturel.

L'entreprise BIR est chargée de la pose de l'éclairage public. Quant à la mise en place d'espaces verts, elle sera réalisée par l'entreprise Vieux-Champagne Paysages.

Premiers coups de pelle pour l'Étoile de la Brie.

Début mai, la société Étoile de la Brie a ouvert la voie des constructions dans la ZAC. Le projet d'un bâtiment de plus

de 1 000 m² à usage de bureaux et d'espaces de coworking ouvrira ses portes l'année prochaine sur une parcelle de 3 300 m² proche de l'entrée.



FACILITER L'IMPLANTATION DES ÉNERGIES RENOUVELABLES

Depuis sa création, la Brie Nangissienne s'investit dans la protection de l'environnement et de son cadre de vie. Après avoir lancé son Plan Climat Air Énergie Territorial (PCAET) et alors qu'elle travaille sur le Contrat pour la Réussite de la Transition Écologique (CRTE), elle s'engage dans la définition de Zones d'Accélération des Énergies Renouvelables (ZAEEnR).

Imposée par la loi APER du 10 mars 2023, cette démarche incite les communes à définir, après concertation avec les habitants, des « zones d'accélération » favorables à l'accueil des projets d'énergies renouvelables (Article L1411-5-3 du code de l'énergie).

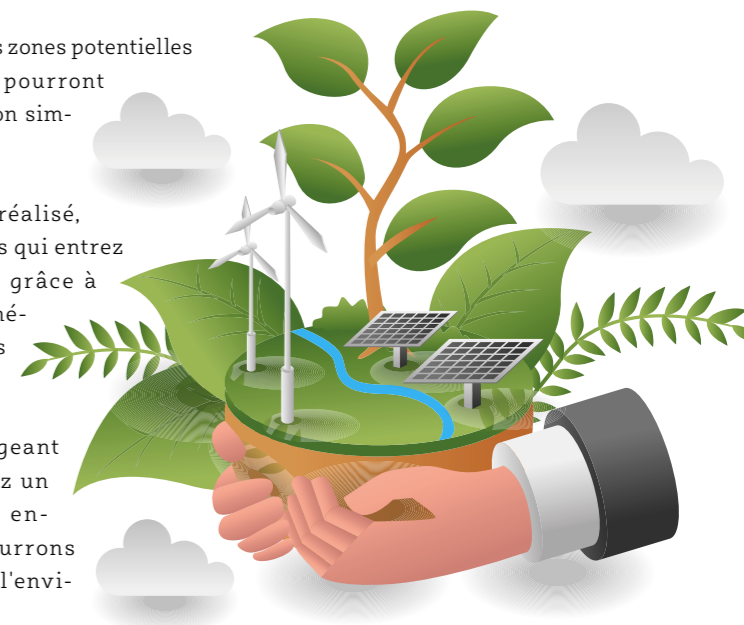
LES PROJETS CONCERNÉS

- le photovoltaïque
- le solaire thermique
- l'éolien
- le biogaz
- la géothermie

Cette démarche permet à chaque commune de personnaliser ses zones d'accélération en fonction de sa réalité propre et de son potentiel d'énergies renouvelables.

Une fois les différentes zones potentielles établies, les projets pourront se concrétiser de façon simplifiée.

Le diagnostic étant réalisé, c'est maintenant vous qui entrez en scène ! En effet, grâce à une consultation numérique, les habitants sont invités à se prononcer pour chaque commune. En partageant votre avis, vous avez un vrai pouvoir. C'est ensemble que nous pourrions agir au mieux pour l'environnement !



Pour participer à la concertation, rendez-vous sur : brienangissienne.fr

CHENILLES : RESTEZ VIGILANT !

Installées en Île-de-France depuis plus de 20 ans, les chenilles processionnaires du pin et du chêne sont classées depuis 2022 nuisibles à la santé.

En effet, les poils microscopiques qu'elles produisent sont très urticants et peuvent être particulièrement dangereux pour les enfants et les animaux de compagnie. Une vigilance toute particulière est de rigueur !

En 2021, un observatoire national des chenilles processionnaires a été mis en place par le ministère chargé de la Santé en partenariat avec les ministères chargés de l'Agriculture et de l'Écologie et le ministère de l'Intérieur. Vous trouverez sur chenille-risque.info des informations précieuses ainsi que le moyen de signaler la présence de chenilles.



Chenilles de Processionnaires du pin et du chêne

Processionnaire du pin
Entre janvier et avril



Nid sur branche

Processionnaire du chêne
Entre mai et juillet



Nid sur tronc

NE PAS TOUCHER !

Les poils urticants de ces chenilles peuvent provoquer des symptômes parfois graves chez l'Homme et certains animaux : rougeurs, démangeaisons, difficultés à respirer, larmoiement...

Toutes les chenilles poilues ne sont pas dangereuses pour la santé



Comment les reconnaître, où se trouvent-elles, quels sont les risques pour notre santé ?

chenille-risque.info



JOURNÉES DE L'ARCHÉOLOGIE : LES PLAYMOBIL® REJOUENT L'HISTOIRE

Venez découvrir à Châteaubleau les coulisses du patrimoine et de la recherche archéologique !

Lors des Journées Européennes de l'Archéologie (JEA) les 15 et 16 juin prochains, tous les acteurs en lien avec l'archéologie se mobilisent afin de faire découvrir au public les trésors du patrimoine et les coulisses de la discipline.

Nous avons la chance d'avoir sur le territoire de la Brie Nangissienne

un site archéologique gallo-romain d'exception, animé par une équipe passionnée d'archéologues bénévoles.

Chaque été, ils fouillent inlassablement Châteaubleau afin de percer les mystères du village gallo-romain. Pendant toute l'année, ils partagent leur passion avec des enfants des accueils de loisirs du territoire et des classes de toute la France.

Les Journées Européennes de l'Archéologie font partie de ses rares moments qui vous permettent de découvrir l'histoire autrement, à travers des activités originales, innovantes, et interactives.

Le rendez-vous parfait pour apprendre en s'amusant !



CHÂTEAUBLEAU

Site gallo-romain, rue de l'Église

Samedi 15 et dimanche 16 juin

de 10 h à 18h

de 10 h à 17h

Exposition Playmobil®

« Du Colisée au théâtre de Châteaubleau »

Exposition thématique sur l'histoire des jeux romains et le fonctionnement des édifices romains du spectacle : quelle est la différence entre un cirque, une arène et un théâtre ?

Découvrez une représentation originale de l'époque gallo-romaine à travers des dioramas de figurines Playmobil®, issues de la collection privée de Dominique Béthune.

Visites virtuelles

Visites en réalité virtuelle du théâtre de Châteaubleau et de l'amphithéâtre de Poitiers avec l'application Legendr.

Escape game

Un jeu d'énigmes animé par l'association Agrippa

Tir à l'arc

Avec l'association de Tir à l'arc Nangissien (âge > 12 ans).

Archéo Piou Piou

Atelier d'initiation à la fouille adapté aux enfants, animé par l'association La Riobé.

Visites guidées et initiation

La Riobé vous emmène à travers le village sur les traces des Gallo-Romains.

Stand Gallia Vetus

Venez rencontrer Silvio Luccisano et Christophe Ansar, auteurs de bandes dessinées historiques.



Retrouvez toutes les animations sur journees-archeologie.eu

Renseignements
07 56 21 37 34



AVANT LES JEA

Mercredi 5 juin

À Châteaubleau de 14h à 16h30
Initiation à la fouille (à partir de 11 ans)

Initiation par l'association La Riobé sur un authentique site de vestiges datant de l'époque gallo-romaine. Rendez-vous à la salle polyvalente. **Attention !** Les participants doivent prévoir chapeau, crème solaire et des vêtements salissants type chantier en extérieur.

Réservation obligatoire au 07 67 72 94 32



Mercredi 12 juin

À Châteaubleau de 14h à 16h30
Les Cinq anneaux olympiques (à partir de 11 ans)

Un jeu d'épreuves en plein air, à la façon "Fort Boyard", encadré par un animateur des Francas 77, pour découvrir le patrimoine de façon sportive. **Attention !** Les participants doivent prévoir chapeau, crème solaire et des vêtements salissants type chantier en extérieur.

Réservation obligatoire au 07 67 72 94 32

20
TERRE
DE JEUX
24



NOUVEAU!



ENFANCE

ACCUEILS DE LOISIRS DE LA BRIE NANGISSIENNE DOSSIER D'INSCRIPTION 2024-2025

EN LIGNE SUR L'ESPACE CITOYEN

Fini le dossier papier ! Facilitez-vous la vie avec l'inscription en ligne : plus pratique, plus économique et plus écologique !



À PARTIR DU 6 MAI 2024

Rendez-vous sur : espace-citoyens.net/brienangissienne

Pour les familles n'ayant pas la possibilité de s'inscrire en ligne sur l'Espace Citoyen, il est toujours possible de récupérer le dossier d'inscription en version papier auprès du guichet de secteur.

brienangissienne.fr •

ATELIERS INTERGÉNÉRATIONNELS



Un des objectifs du projet pédagogique, qui harmonise et coordonne les actions des accueils de loisirs de la Brie Nangissienne, est de favoriser les échanges entre les générations.

Dans la pratique, cela prend la forme de plusieurs rencontres au fil de l'année. Les enfants de l'accueil de Mormant sont par exemple allés rendre une visite aux résidents de l'EHPAD "Le Parc Fleuri" de

Mormant. Accompagnés par les conseils de Tiffany Top, nutritionniste-diététicienne, ils ont réalisé ensemble des recettes choisies par les résidents, dont un très original clafoutis aux clémentines !

À Fontenailles avec CoLi'Brie, les enfants de l'accueil de Grandpuits ont pu s'essayer au tricot. Enfants comme animateurs ont été surpris par la dextérité et l'attention nécessaire pour enchaîner les mailles sans se tromper.

Chacune de ces rencontres sont des concentrés de bienveillance, de curiosité et de partage. Enfants comme seniors ont hâte de se retrouver !

Contact :

Service Enfance

Communauté de communes de la Brie Nangissienne

34 avenue de la Gare 77720 Mormant

Tél. : 01 64 16 18 65

alsh@brienangissienne.fr

KAMISHIBAI ET DINOSAURES

Le kamishibai, "théâtre de papier" originaire du Japon, est une autre façon de raconter des histoires. Dans un cadre en bois, le conteur fait défiler les illustrations en lisant le texte placé derrière.

Grâce à cette technique et une sélection de livres savamment choisie, les enfants de l'accueil maternel de Verneuil-l'Étang se sont plongés dans le passé. Qu'est-ce qu'il y avait avant moi ? Des dinosaures ? Un embryon ? Les questions fusaient dans une audience visiblement captivée.

Heureusement, face à tant de curiosité, livres et contes sont là pour ouvrir le dialogue et apporter des débuts de réponses.



FORUM DE LA PARENTALITÉ : PREMIÈRE ÉDITION RÉUSSIE !



Pari réussi ! Vous êtes plus de 200 à avoir participé au premier Forum de la parentalité à Mormant.

Sur place, de nombreux acteurs de l'enfance et de la petite enfance vous accueillaient. À travers des stands et des conférences, ils ont pu répondre aux nombreuses questions que peuvent se poser parents et futurs parents.

Ce grand rendez-vous était aussi l'occasion pour les parents de bien identifier les différents services de CoLi'Brie et de la Brie Nangissienne. Accueils de loisirs, Relais

Petite Enfance, Espace citoyen et même le service culturel... mieux comprendre pour se rassurer ou se faciliter la vie.

Pendant que les enfants étaient accueillis par des professionnels sur l'espace de jeux, les parents pouvaient entrer dans la maison géante. Ses meubles sur-dimensionnés ont permis aux adultes de se mettre dans la peau d'un petit enfant l'espace d'un instant. Un vrai choc, de se retrouver face à des toilettes à escalader ou devant une table aussi haute que soi !

Être parent, c'est se poser en permanence des questions. En offrant quelques réponses et de bons souvenirs, ce nouveau rendez-vous a atteint son but et prouvé sa pertinence. Vivement la prochaine édition !



EN ROUTE POUR LES JO

C'est la thématique qui rythme 2024 en France. Impossible de passer à côté : Paris reçoit les Jeux Olympiques cet été.

Ce que le public connaît peut-être moins, ce sont certains sports, moins médiatisés ou qui font leur entrée dans la compétition. À travers plusieurs rendez-vous, le service Multisports s'est donc donné pour mission de les mettre en lumière.

Pour commencer, une première soirée avait lieu à la piscine de Grandpuits le 22 mars dernier.



Très rapidement, vous avez rempli le défi de nage en eau libre qui consistait à nager sur une distance de 10 km au cumul de tous les participants. Cela vous a permis de vous initier à la plongée et d'assister aux démonstrations de natation synchronisée.

Ensuite, le rendez-vous était donné le 20 avril à Mormant pour une soirée breakdance, discipline dans laquelle la France excelle et qui sera représentée pour la première fois aux JO. Au rythme du DJ vous étiez plus de 200 à vibrer devant les exploits des danseurs ! Un vrai succès qui donne envie de renouveler l'expérience.

À LA DÉCOUVERTE DU HANDISPORT

En cette année olympique, le service Multisports s'attache à faire découvrir les activités handisport à travers les stages sportifs et même lors d'une journée dédiée, le 24 avril dernier.

Boccia, torball, athlétisme ou encore tir à l'arc handisport : en se privant de l'usage de ses yeux ou de ses jambes, le sport prend une toute autre dimension !

Nul doute que ces expériences ont permis à chacun de mieux comprendre le handicap au quotidien et d'apprécier les exploits paralympiques à leur juste valeur.



LA THÉORIE DES MONDES POSSIBLES

En partenariat avec la Direction Régionale des Affaires Culturelles d'Île-de-France et Act'Art, la compagnie Societas Valentinas mène une résidence artistique à destination des jeunes du territoire jusqu'en décembre 2024.

L'objectif de la résidence est de créer de façon collaborative. La compagnie invite les jeunes de la Brie Nangissienne à inventer des épisodes d'une fiction, à travers des ateliers d'écriture pour créer un dispositif audiovisuel interactif.

Avec les outils issus du théâtre visuel et physique ainsi que les principes d'écriture narrative en branches, le projet s'inspire d'un imaginaire issu d'internet et se déroule sur le territoire.

Cette première étape d'écriture sera suivie du tournage des épisodes de la fiction et donnera lieu à une présentation publique en décembre.



Ateliers d'écriture Du 9 au 12 juillet 2024

De 14 h 30 à 17 h à CoLi'Brie, rue Maurice Wanlin, Fontenailles
Gratuit
Public : jeunes de 12 à 18 ans
Réservation : 06 52 67 72 07



LA CARTE DES CONTES DU GRENIER

Retrouvez la carte des Contes du Grenier enregistrés par les enfants avec Stéphane Desfeux sur notre site : brienangissienne.fr.

C'est le fruit de plusieurs mois de résidence artistique mettant en valeur les objets de la vie des Briards d'antan.



Beethoven à La Croix-en-Brie



L'Orchestre Symphonique en Résonance dirigé par Frédéric Baudry, jouera La 7^{ème} symphonie de Beethoven ainsi que des œuvres de Tchaïkovski et Berlioz, le **samedi 29 juin à 17 h**, dans le parc de la mairie de La Croix-en-Brie.

En amont du concert, le chef d'orchestre animera des ateliers pédagogiques à l'école maternelle de Fontenailles afin de sensibiliser les enfants à la musique symphonique.

LES INFOS DU TERRITOIRE

AUBEPIERRE-OZOUER-LE-REPOS

Cinéma en plein air
Apéro, pique-nique et projection du film "Donne-moi des ailes"
Lieu : stade d'Aubepierre
Date : samedi 15 juin
Horaires : 19 h
Gratuit
Infos : 01 64 06 92 95 (Mairie)

Tournoi de pétanque
Lieu : stade d'Aubepierre
Date : dimanche 23 juin
Horaires : dès 9 h
Tarif : 3 €
Infos : 07 68 32 00 55 (Comité des fêtes)

FONTENAILLES

2^{èmes} Médiévales
Le temps d'un week-end, venez partager en famille un moment du XIII^e siècle
Date : les 15 et 16 juin
Horaires : toute la journée
Gratuit

Font'Nival et Color run
Lieu : salle des fêtes route de Grandpuits
Date : samedi 29 juin
Horaires : de 14 h à 2 h
Inscription color run : leliendefontenailles77@gmail.com

Fête communale et Brocante
Date : les 31 août et 1^{er} septembre
Horaires : dès 14 h samedi
Gratuit

GRANDPUITS-BAILLY-CARROIS

Vamos a Cuba
Soirée cubaine avec Evi'Dance
Lieu : salle polyvalente
Date : samedi 8 juin
Horaires : à partir de 20 h
Tarif : 12 € (réservation), 15 € (sur place)
Réservation : evidance.grandpuits@gmail.com

Fête nationale
Animations, bal et feu d'artifice
Lieu : parc de la salle polyvalente
Date : samedi 13 juillet
Horaires : de 19 h à minuit
Gratuit

LA CHAPELLE-GAUTHIER

Fête nationale
Soirée dansante, structures gonflables et spectacle lumineux
Lieu : parc du château
Date : samedi 13 juillet
Horaires : de 19 h à minuit
Gratuit

LA CHAPELLE-RABLAIS

Fête de la Saint-Jean
Soirée musicale autour du feu de la Saint-Jean, restauration et tombola
Lieu : champ des Montils (rue des Vieux Prés)
Date : samedi 22 juin
Horaires : à partir de 19 h
Gratuit
Infos : carlc.la.chapelle.rablais@gmail.com

MORMANT

Exposition peintures et sculptures
Plus de vingt artistes autour de Gérard Nicaud, invité d'honneur
Lieu : Espace Rosalie Dubois
Date : les 15 et 16 juin
Horaires : samedi 10 h - 18 h, dimanche 10 h - 17 h
Gratuit

QUIERS

Tournoi de pétanque
Lieu : city stade
Date : dimanche 16 juin
Horaires : dès 10 h
Gratuit
Inscription : 01 64 08 17 91 (Comité des fêtes)

RAMPILLON

Journées du patrimoine de Pays et des Moulins
Ouverture de l'église Saint-Éliphe
Lieu : église Saint-Éliphe
Date : dimanche 23 juin
Horaires : de 10 h à 18 h
Gratuit

VERNEUIL-L'ÉTANG

Fête du sport
Lieu : complexe sportif
Date : dimanche 16 juin
Horaires : de 10 h 30 à 17 h
Gratuit

Fête communale

Fête foraine et feu d'artifice
Lieu : place des fêtes et complexe sportif
Date : les 31 août et 1^{er} septembre
Horaires : feu d'artifice à 21 h 45
Gratuit

VIEUX-CHAMPAGNE

4^{ème} Marché artisanal et brocante
Créations et produits de nos régions
Date : dimanche 23 juin
Tarif : brocante : 2 €/ML, artisans : gratuit
Réservation : 06 08 78 11 40
vieuxchampfetes@gmail.com

Agenda

Retrouvez les évènements de toutes les communes de la Brie Nangissienne sur : brienangissienne.fr et

CULTURE



ORCHESTRE SYMPHONIQUE

CONCERT

Samedi 29 juin à 17h

La Croix-en-Brie

Parc de la Mairie

L'Orchestre Symphonique en Résonance dirigé par Frédéric Baudry interprète les classiques de Beethoven, Tchaïkovski et Berlioz.

Les élèves de l'école maternelle de Fontenailles se produisent en première partie du concert.

Gratuit, tout public

Réservation au 07 56 21 37 34

brienangissienne.fr - 